

Distrito Escolar de la Escuela Primaria West Park

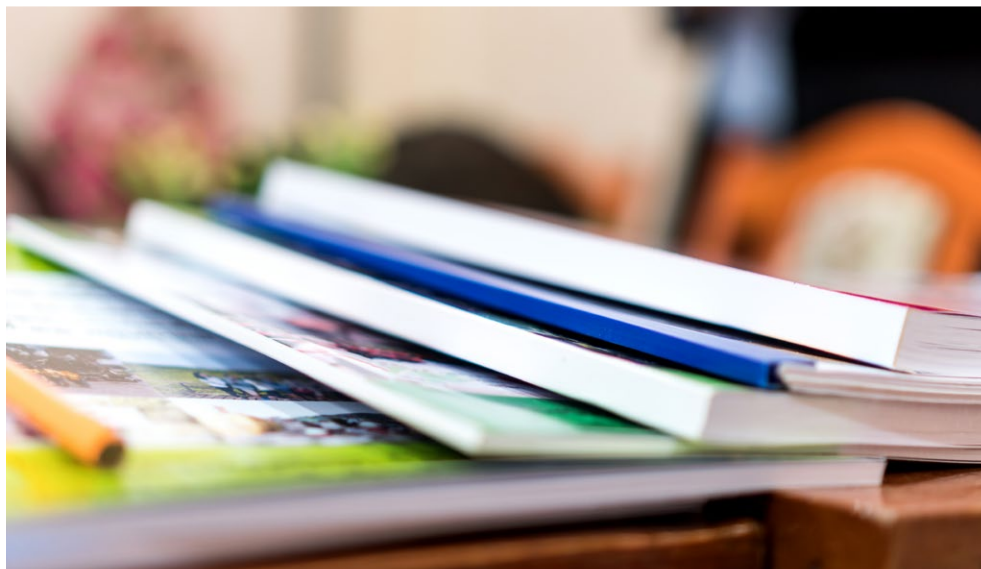
2695 South Valentine Avenue Fresno, CA 93706 ▪ www.westpark.k12.ca.us

Dr. Brian Clark, Superintendente ▪ brian_c@wpsd.org ▪ (559) 233-6501

SARC

2022-2023

Informe de
Responsabilidad Escolar
Publicado en 2023-2024



Escuela Autónoma West Park

Grado X-X
Código CDS 10-62539-6112387

Ruben Martinez, Director de las Escuelas Autónomas
ruben_m@wpsd.org

2695 South Valentine Avenue
Fresno, CA 93706
(559) 233-6501

www.westpark.k12.ca.us





Perfil del distrito

El Distrito Escolar de la Escuela Primaria West Park se construyó en mayo de 1885. Es un distrito que tiene una "única campana", la cual representa su independencia y autosuficiencia. El distrito, ubicado en un entorno rural a siete millas al sudoeste de Fresno, actualmente cuenta con un preescolar (ubicado en el campus principal de la escuela primaria y en un campus asociado), una escuela primaria que abarca desde jardín de infantes de transición hasta octavo grado y una escuela autónoma que abarca desde jardín de infantes hasta duodécimo grado (ubicada en Fresno y Hanford).



Mensaje del director

La Escuela Autónoma West Park (West Park Charter Academy, WPCA) es una Asociación de Escuelas y Universidades del Oeste (Western Association of Schools and Colleges, WASC), acreditada por la agencia de Educación Local (Local Educational Agency, LEA) cuya última acreditación fue en noviembre de 2021. La Comisión de Acreditación de Escuelas (Accrediting Commission for Schools, ACS) de la WASC le ha otorgado a la Escuela Autónoma West Park una acreditación de seis años (hasta el 2024), con una visita de dos días de mitad de ciclo en febrero de 2021 y una visita completa de autoaprendizaje en 2024. La Escuela Autónoma West Park fue creada en 1994, cuando cinco salones de la escuela primaria pasaron a tener un estado de escuela autónoma. Es el 44.º programa autónomo del estado de California. En 1999, se agregó el componente del estudio independiente que abarcó desde jardín de infantes hasta 12.º grado como parte de una asociación con una entidad privada. En agosto de 2000, la asociación llegó a su fin y el Distrito Escolar de la Escuela Primaria West Park se convirtió en el distrito patrocinador del programa de estudio independiente. La Escuela Autónoma West Park asiste a estudiantes del estudio independiente en los condados de Fresno y Kings. La Escuela Autónoma West Park renovó su subvención en junio de 2019. Con los aportes de nuestros socios educativos, se ha actualizado la declaración de la visión y la misión del programa para satisfacer de mejor forma las necesidades de los estudiantes del siglo XXI. Estas declaraciones impulsan los esfuerzos del personal de la Escuela Autónoma West Park para apoyar y aumentar los logros de los estudiantes.

En el año escolar 2020-2021, se estableció una asociación con la Universidad de Fresno City y la Universidad de West Hills. Como resultado, los estudiantes de la Escuela Autónoma West Park tendrán la oportunidad de tomar dos cursos de preparación para la universidad y, luego, seleccionar y comenzar a tomar cursos de los Programas de Educación Técnica y Profesional (Career technical education, CTE) u otros cursos de enriquecimiento de la escuela preparatoria. Asimismo, se apoyará a los estudiantes cada semestre con una Chromebook y controles de progreso semanales, realizados por el asesor de CTE del Distrito Escolar de West Park (West Park School District, WPCA).

La Escuela Autónoma West Park continúa satisfaciendo las necesidades de muchos estudiantes y brindando un futuro alentador a la fuerza de trabajo de la comunidad local. El programa satisface las necesidades de los estudiantes y las familias que se encuentran en transición, y/o familias que buscan la excelencia. Los estudiantes y padres o tutores que buscan una educación rigurosa, basada en estándares e individualizada pueden pensar en la Escuela Autónoma West Park para satisfacer sus necesidades.

Declaración de la misión de la escuela

La Escuela Autónoma West Park está comprometida con proporcionar un entorno de aprendizaje en el que los estudiantes se sientan seguros, valorados, apoyados y respetados. Nuestra misión es conocer la situación de los estudiantes y trabajar con ellos para desarrollar objetivos alcanzables para su futuro. Nos esforzamos por forjar conexiones fuertes y positivas, inculcar confianza y autosuficiencia, y proporcionar el rigor académico, las habilidades tecnológicas, las capacidades de comunicación y las habilidades del siglo XXI necesarias para convertirse en miembros responsables y contribuyentes de la sociedad.

Declaración de la visión de la escuela

Como egresados del programa de la Escuela Autónoma West Park, los estudiantes serán competentes en cuestiones de tecnología, tendrán altos niveles de logros académicos y serán comunicadores eficaces. Además, los estudiantes desarrollarán metas futuras alcanzables y se convertirán en ciudadanos responsables y productivos que realizan contribuciones positivas a la sociedad.

Participación de los padres

La participación de los padres es una parte fundamental del éxito de un estudiante en la Escuela Autónoma West Park. Se realizan conferencias de rutina (de manera semanal y mensual) entre padres/tutores, maestros y estudiantes. Además, durante el año, los padres tienen oportunidades de participar en excursiones, días universitarios y profesionales, eventos presenciales, varios comités (p. ej., el Comité Asesor de Estudiantes de Inglés; WASC), la promoción de octavo grado y la graduación del último año.

Para obtener más información acerca de cómo participar en estas oportunidades, comuníquese con el director de la escuela autónoma, Ruben Martinez, al (559) 233-6501 o mediante correo electrónico a ruben_m@wpesd.org.

Informe de Responsabilidad Escolar

Según los requisitos estatales y federales, todas las escuelas públicas presentan el Informe de Responsabilidad Escolar (School Accountability Report Card, SARC) anualmente como una herramienta para que los padres y las partes interesadas estén informados sobre el progreso de la escuela, los resultados de las evaluaciones y el desempeño.

Declaración de la misión del distrito

El Distrito Escolar de la Escuela Primaria West Park promueve el rendimiento académico estudiantil continuo a través de

1. Plan de estudios basado en estándares
2. Oportunidades educativas alternativas
3. Asociaciones con la comunidad de padres
4. Diversidad cultural
5. Un entorno seguro y enriquecedor

Todos los estudiantes explotarán su potencial al máximo para convertirse en estudiantes de por vida y en ciudadanos responsables y productivos.

Declaración de la visión del distrito

La comunidad educativa de West Park seguirá superando su potencial a través del respeto, trabajo arduo y compromisos de colaboración.

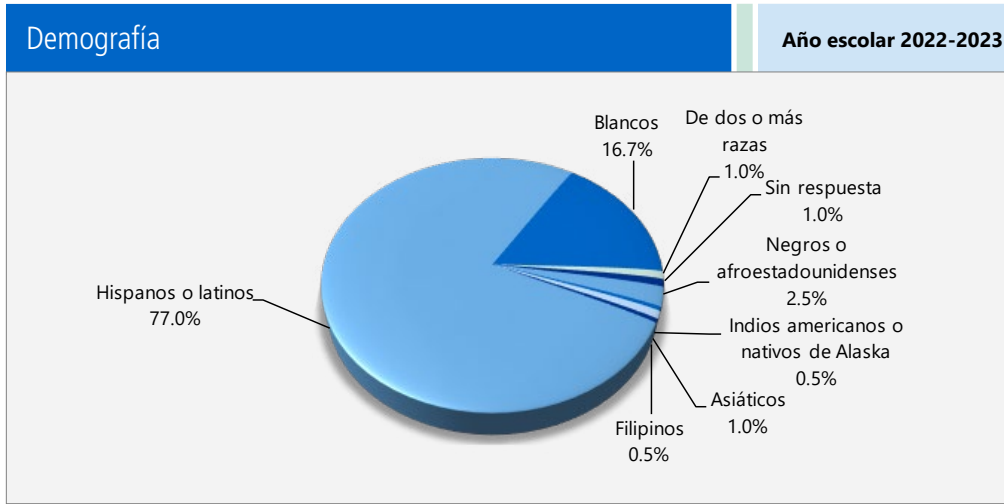
Consejo directivo

Fernando Alvarez, Presidente
Araceli Lopez, Empleado
Mark Vivenzi, Miembro
Ezekiel Rodriguez, Miembro
Aida Garcia, Miembro



Inscripción por grupo de estudiantes

La inscripción total en la escuela fue de 204 estudiantes en el año escolar 2022-2023. La gráfica circular muestra el porcentaje de estudiantes inscritos en cada grupo.



Tamaño promedio de los grupos y distribución del tamaño de los grupos

La Escuela Autónoma West Park es una escuela autónoma de estudio independiente y, como tal, no ofrece clases "tradicionales". Los estudiantes se reúnen personalmente con su maestro una vez por semana durante un mínimo de una hora. Si los estudiantes necesitan instrucciones o ayuda adicional, se reúnen con un tutor y, en clases especiales, el maestro se puede reunir con ellos para otorgarles tiempo extra. El informe sobre el tamaño de los grupos de CALPADS mostrará un espacio en blanco para la Escuela Autónoma West Park.

Programas de educación técnica y profesional

Bajo el marco de la CTE, los estudiantes participan en programas de preparación para la universidad y carreras profesionales. En asociación con las Universidades Comunitarias State Center, los estudiantes toman cursos de doble inscripción y cursos de enriquecimiento en una universidad comunitaria local. Los cursos de doble inscripción se dictan en el campus de la escuela preparatoria para obtener créditos universitarios. Los estudiantes inscritos en el programa de enriquecimiento tienen la opción de tomar cursos presenciales o en línea en la universidad comunitaria y aún obtener créditos universitarios y de la escuela preparatoria.

Programa de acceso a la universidad y a una carrera profesional AB-288: Universidad de Fresno City (Fresno City College, FCC)

Programa de transferencia

- Asesoría 53
- Español 1
- Español 2
- Español 2NS
- Salud 1
- Arte 2
- Geología 2
- Historia 12
- Biología 3
- Matemáticas 3A
- Comunicación 1
- Español 1A
- Psicología 2
- Inglés 3
- Ciencias Políticas 2

Enriquecimiento

- Universidad Comunitaria de State Center: catálogo abierto
- Universidad Comunitaria de West Hills: catálogo abierto

Participación en educación técnica y profesional

Esta tabla muestra información sobre la participación en los programas de educación técnica y profesional (Career Technical Education, CTE) de la escuela.

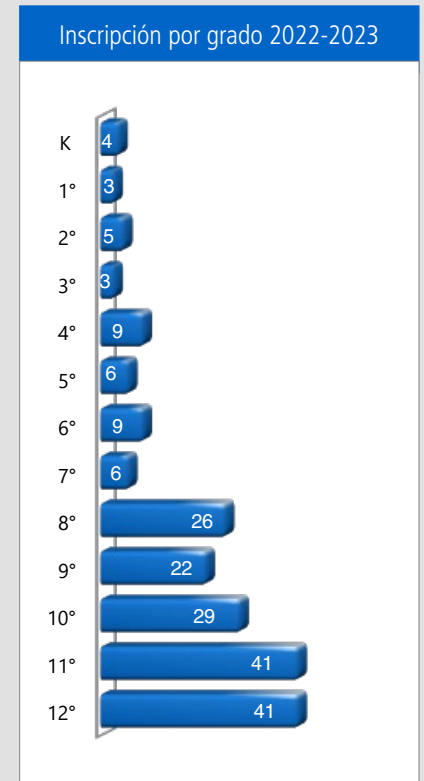
Datos sobre educación técnica y profesional		Participación en 2022-2023
		Escuela West Park
Cantidad de estudiantes que participaron en un programa de CTE		10
Cantidad de estudiantes que completaron un programa de CTE y obtuvieron un diploma de escuela preparatoria		40%
Porcentaje de cursos de CTE que están secuenciados o articulados entre una escuela y las instituciones de educación superior		100%

Inscripción por grupo de estudiantes

Demografía	
Año escolar 2022-2023	
Mujeres	60.30%
Hombres	39.70%
No binario	0.00%
Estudiantes del idioma inglés	16.20%
Jóvenes en régimen de acogida familiar	0.00%
Personas sin hogar	0.50%
Migrante	0.00%
Con desventaja socioeconómica	76.00%
Estudiantes con discapacidades	7.80%

Inscripción por grado

La gráfica de barras muestra el número total de estudiantes inscritos en cada grado para el año escolar 2022-2023.





Suspensiones y expulsiones

Esta tabla muestra las tasas de suspensión y expulsión a nivel escolar, estatal y del distrito obtenidas para el período de julio a junio, para cada año escolar completo respectivamente. Nota: Los estudiantes solo se cuentan una vez, independientemente del número de suspensiones.

Suspensiones y expulsiones							Datos de tres años		
	Escuela West Park			Distrito Escolar de West Park			California		
	20-21	21-22	22-23	20-21	21-22	22-23	20-21	21-22	22-23
Índices de suspensión	0.00%	0.00%	0.00%	0.00%	1.70%	2.30%	0.20%	3.20%	3.60%
Índices de expulsión	0.00%	0.00%	0.00%	0.00%	0.00%	0.00%	0.00%	0.10%	0.10%

Nota: Es posible que los datos recopilados durante el año escolar 2020-2021 no sean comparables con los últimos años debido a las diferencias en las modalidades de instrucción de la enseñanza en respuesta a la pandemia de COVID-19.

Suspensiones y expulsiones por grupo de estudiantes

Suspensiones y expulsiones por grupo de estudiantes		Año escolar 2022-2023	
Grupo de estudiantes	Tasa de suspensiones	Tasa de expulsiones	
Todos los estudiantes	0.00%	0.00%	
Mujeres	0.00%	0.00%	
Hombres	0.00%	0.00%	
No binario	0.00%	0.00%	
Indios americanos o nativos de Alaska	0.00%	0.00%	
Asiáticos	0.00%	0.00%	
Negros o afroestadounidenses	0.00%	0.00%	
Filipinos	0.00%	0.00%	
Hispanos o latinos	0.00%	0.00%	
Nativos de Hawái o de las islas del Pacífico	0.00%	0.00%	
De dos o más razas	0.00%	0.00%	
Blancos	0.00%	0.00%	
Estudiantes del idioma inglés	0.00%	0.00%	
Jóvenes en régimen de acogida familiar	0.00%	0.00%	
Personas sin hogar	0.00%	0.00%	
Con desventaja socioeconómica	0.00%	0.00%	
Estudiantes que reciben servicios de educación para migrantes	0.00%	0.00%	
Estudiantes con discapacidades	0.00%	0.00%	

Desarrollo profesional

Los maestros y el personal de apoyo participan en la capacitación que proporciona el personal del distrito, así como el Superintendente de las Escuelas del Condado de Fresno (Fresno County Superintendent of Schools, FCSS). Durante el año escolar 2023-2024, la Escuela Autónoma West Park continuó enfocándose en aumentar el rendimiento escolar de los estudiantes en las áreas de Lengua y Literatura Inglesa (English Language Arts, ELA), Matemáticas y Tecnología. A los maestros y al personal de apoyo se les brindan oportunidades de aprendizaje profesional específicas y pertinentes, así como también se los alienta a asistir a capacitaciones y conferencias tanto en la comunidad como fuera de ella.

Áreas de enfoque:

ELA

- Abordaje de los estándares fundamentales durante la enseñanza
- Lectura guiada y detallada
- Desarrollo del vocabulario (vocabulario de nivel 2)
- Estrategias de escritura
- Evaluación formativa (verificación de la comprensión)
- Capacitación individual y grupal de maestros (con instructores de ELA)
- Uso de datos para guiar la formación
- Implementación de dispositivos tecnológicos para apoyar la enseñanza

Matemáticas

- Abordaje de los estándares fundamentales durante la enseñanza
- Resolución de problemas escritos
- Tareas de rendimiento y rúbricas
- Abordaje de las ocho prácticas matemáticas
- Capacitación individual y grupal de maestros (con un instructor de Matemáticas)
- Uso de datos para guiar la formación
- Evaluación formativa (verificación de la comprensión)
- Implementación de dispositivos tecnológicos para apoyar la enseñanza

Los viernes son días en los que no se tiene contacto con los estudiantes, lo que permite que el personal reciba capacitación y desarrollo profesional adicionales durante esos días. Los temas que se cubrieron incluyen los siguientes: Google Apps y Google Docs, Google Chats, Parent Square, Pathways, recursos del plan de estudios base y recursos digitales. Una revisión anual de los datos de la evaluación local y estatal Comunidades de Aprendizaje de Profesiones (Profession Learning Communities, PLCs) y las recomendaciones/metodologías/plan de acción de WASC determinarán el desarrollo profesional para el próximo año.

Continúa en la página 5





Prueba de condición física de California

Cada primavera, todos los estudiantes de quinto, séptimo y noveno grado tienen que participar en la Prueba de condición física de California (California Physical Fitness Test, PFT). El Fitnessgram es el PFT designado para los estudiantes de las escuelas públicas de California establecido por la Junta Estatal de Educación. Debido a los cambios en la administración de la PFT de 2021-2022 y 2022-2023, solo se requieren resultados de participación para las cinco áreas de acondicionamiento físico.

El objetivo principal de Fitnessgram es animar y ayudar a los estudiantes a establecer hábitos de actividad física regular para toda la vida. La tabla muestra el porcentaje de estudiantes que participan en cada uno de los cinco componentes de acondicionamiento físico en el periodo de pruebas más reciente. Para obtener más información acerca de la PFT de California, visite www.cde.ca.gov/ta/tg/pf.

Prueba de condición física de California

Año escolar 2022-2023

Porcentaje de estudiantes que participan en cada uno de los cinco componentes de acondicionamiento físico

Grado	Componente 1:	Componente 2:	Componente 3:	Componente 4:	Componente 5:
	Capacidad aeróbica	Fuerza y resistencia abdominal	Fuerza y flexibilidad del extensor del tronco	Fuerza y resistencia de la parte superior del cuerpo	Flexibilidad
5°	100%	100%	100%	100%	100%
7°	29%	29%	29%	29%	29%
9°	73%	73%	73%	73%	73%

Absentismo crónico por grupo de estudiantes

Absentismo crónico por grupo de estudiantes

Año escolar 2022-2023

Grupo de estudiantes	Inscripción acumulativa	Inscripción elegible por absentismo crónico	Conteo de absentismo crónico	Tasa de absentismo crónico
Todos los estudiantes	269	248	1	0.40%
Mujeres	151	142	0	0.00%
Hombres	118	106	1	0.90%
No binario	0	0	0	0.00%
Indios americanos o nativos de Alaska	1	1	0	0.00%
Asiáticos	2	2	0	0.00%
Negros o afroestadounidenses	6	6	0	0.00%
Filipinos	1	1	0	0.00%
Hispanos o latinos	203	185	1	0.50%
Nativos de Hawái o de las islas del Pacífico	0	0	0	0.00%
De dos o más razas	4	4	0	0.00%
Blancos	50	47	0	0.00%
Estudiantes del idioma inglés	43	40	0	0.00%
Jóvenes en régimen de acogida familiar	3	3	0	0.00%
Personas sin hogar	2	2	0	0.00%
Con desventaja socioeconómica	234	215	1	0.50%
Estudiantes que reciben servicios de educación para migrantes	0	0	0	0.00%
Estudiantes con discapacidades	24	24	0	0.00%

Desarrollo profesional

Continuación de la página 4

Existe capacitación adicional disponible para los maestros en los diversos planes de estudio en línea y en las plataformas complementarias, como las que se mencionan a continuación:

- SAVVAS Realize (anteriormente Pearson Realize)
- Lexia y Reading Plus
- IXL

Días de desarrollo profesional

Cantidad de días escolares dedicados al desarrollo del personal y a la mejora continua

2021-22	22
2022-23	22
2023-24	22

Seguridad escolar

El Plan de Seguridad del Distrito Escolar de la Escuela Primaria West Park incluye el Plan de intervención de crisis. Este plan se revisa y se actualiza anualmente.

El comité de seguridad del distrito desarrolla planes de seguridad con aportes de los padres y miembros de la comunidad para garantizar un entorno seguro y sin violencia en todos los campus del Distrito Escolar de la Escuela Primaria West Park. La administración se encarga de áreas específicas de enfoque, junto con las estrategias adecuadas, para abordar inquietudes. En el manual de estudiantes se abordan las problemáticas de seguridad y disciplina. Un representante de la subvención ocupa un lugar en el comité de seguridad del distrito para ofrecer sus aportes en relación con las inquietudes y necesidades de seguridad de los maestros y de las familias de la Escuela Autónoma West Park.

Se respetan los procedimientos de denuncia y West Park participa en el programa de asistencia telefónica de Crime Stoppers USA, que permite realizar denuncias anónimas con recompensa.

Los visitantes deben registrarse y usar un pase para visitantes en el campus del distrito. Se incluye educación sobre prevención de drogas y violencia en los cursos de educación sanitaria.

El Plan de Seguridad Escolar se revisó, actualizó y analizó por última vez con el cuerpo docente en febrero de 2024.



Evaluaciones estatales

Evaluaciones estatales (es decir, el sistema CAASPP, que incluye las Evaluaciones Equilibradas Más Inteligentes Sumativas en para estudiantes en la población de educación general y las CAA para ELA y Matemáticas administradas de tercero a octavo grado y undécimo grado. Solo los estudiantes elegibles pueden participar en la administración de las CAA. Los elementos de las CAA están alineados con estándares alternativos de logros, que están vinculados a los CCSS para los estudiantes con las discapacidades cognitivas más significativas).

El sistema CAASPP abarca las siguientes evaluaciones y los siguientes requisitos para la participación de los estudiantes:

1. **Evaluaciones Equilibradas Más Inteligentes Sumativas y CAA para ELA** de tercero a octavo grado y undécimo grado.
2. **Evaluaciones Equilibradas Más Inteligentes Sumativas y CAA para Matemáticas** de tercero a octavo grado y undécimo grado.
3. **Prueba de Ciencias de California (California Science Test, CAST) y Evaluación Alternativa de California (California Alternate Assessment, CAA) para Ciencias** en quinto y octavo grado, y una vez en la escuela preparatoria (es decir, décimo, decimoprimer y décimo segundo grado).

Panel de Escuelas de California

El Panel de Escuelas de California (Panel), <https://www.caschooldashboard.org/>, refleja el nuevo sistema de mejora continua y responsabilidad de California, y proporciona información sobre cómo las Agencias de Educación Locales (Local Educational Agency, LEA) y las escuelas satisfacen las necesidades de la diversa población estudiantil de California. El Panel contiene informes que muestran el desempeño de las LEA, las escuelas y los grupos de estudiantes en un conjunto de medidas estatales y locales para ayudar a identificar las fortalezas, los desafíos y las áreas que deben mejorar.



Resultados del examen CAASPP en Ciencias para todos los estudiantes

La tabla a continuación muestra el porcentaje de estudiantes que cumplen o superan el estándar estatal en la CAASPP, es decir, la Prueba de Ciencias de California (CAST) y la Evaluación Alternativa de California (CAA) para Ciencias de quinto y octavo grado y en la escuela preparatoria (es decir, décimo, decimoprimer o décimo segundo grado).

Porcentaje de estudiantes que cumplen o que superan los estándares estatales	Datos de dos años					
	Escuela West Park		Distrito Escolar de West Park		California	
	21-22	22-23	21-22	22-23	21-22	22-23
Ciencias	11.11%	16.24%	7.79%	15.63%	29.47%	30.29%

CAASPP por grupo de estudiantes: Ciencias, Lengua y Literatura Inglesa y Matemáticas

Los gráficos de las siguientes páginas muestran el porcentaje de estudiantes que cumplieron o superaron los estándares estatales en Ciencias, Lengua y Literatura Inglesa/Alfabetización y Matemáticas de la escuela por grupos de estudiantes.

El "porcentaje de los que cumplen o exceden" se calcula tomando el número total de estudiantes que cumplen o exceden el estándar en la Evaluación Sumativa (Smarter Balanced) además del total del número de estudiantes que cumplen con el estándar en las CAA, dividido entre el total de estudiantes que participaron en ambas evaluaciones.

Nota: El número de estudiantes examinados incluye todos los estudiantes que participaron en el examen independientemente de si recibieron una calificación o no. Sin embargo, el número de estudiantes examinados no es el número que se usó para calcular los porcentajes del nivel de logro. Los porcentajes de nivel de logro se calcularon solamente con los estudiantes que fueron calificados.

Resultados de la Evaluación CAASPP en ELA y Matemáticas para todos los estudiantes

La tabla a continuación muestra el porcentaje de estudiantes que cumplen o superan los estándares estatales en las Evaluaciones Equilibradas Más Inteligentes Sumativas y las Evaluaciones Alternativas de California (CAA) para la CAASPP en Lengua y Literatura Inglesa (ELA) y Matemáticas para tercero a octavo grado y undécimo grado.

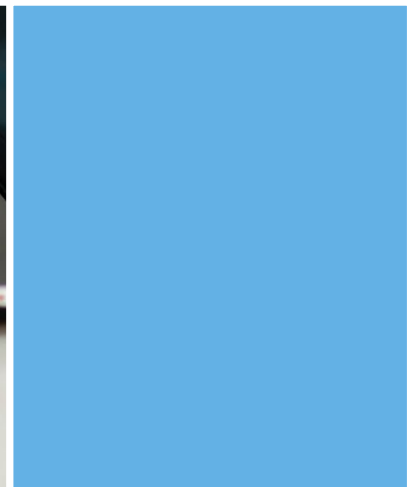
Porcentaje de estudiantes que cumplen o que superan los estándares estatales	Datos de dos años					
	Escuela West Park		Distrito Escolar de West Park		California	
	21-22	22-23	21-22	22-23	21-22	22-23
Lengua y Literatura Inglesa/Alfabetización	33%	32%	24%	22%	47%	46%
Matemáticas	8%	7%	8%	9%	33%	34%



Resultados de la CAASPP por grupo de estudiantes: Ciencias (5.º grado, 8.º grado y escuela preparatoria)

Porcentaje de estudiantes que cumplen o que superan los estándares estatales					Año escolar 2022-2023
Ciencias					
Grupo	Inscripción total	Número examinado	Porcentaje examinado	Porcentaje no examinado	Porcentaje de estudiantes que cumplen o exceden
Todos los estudiantes	121	117	96.69%	3.31%	16.24%
Mujeres	71	69	97.18%	2.82%	10.14%
Hombres	50	48	96.00%	4.00%	25.00%
Indios americanos o nativos de Alaska	❖	❖	❖	❖	❖
Asiáticos	❖	❖	❖	❖	❖
Negros o afroestadounidenses	❖	❖	❖	❖	❖
Filipinos	❖	❖	❖	❖	❖
Hispanos o latinos	98	94	95.92%	4.08%	18.09%
Nativos de Hawái o de las islas del Pacífico	❖	❖	❖	❖	❖
De dos o más razas	❖	❖	❖	❖	❖
Blancos	18	18	100.00%	0.00%	11.11%
Estudiantes del idioma inglés	24	24	100.00%	0.00%	0.00%
Jóvenes en régimen de acogida familiar	❖	❖	❖	❖	❖
Personas sin hogar	❖	❖	❖	❖	❖
Ejército	❖	❖	❖	❖	❖
Con desventaja socioeconómica	110	106	96.36%	3.64%	14.15%
Estudiantes que reciben servicios de educación para migrantes	❖	❖	❖	❖	❖
Estudiantes con discapacidades	18	17	94.44%	5.56%	11.76%

❖ Las calificaciones no se muestran cuando el número de estudiantes evaluados es de 10 o menos, ya sea porque el número de estudiantes en esta categoría es demasiado pequeño para una precisión estadística o para proteger la privacidad de los estudiantes.





Resultados de la CAASPP por grupo de estudiantes: Lengua y Literatura Inglesa (de 3.º a 8.º grado y 11.º grado)

Porcentaje de estudiantes que cumplen o que superan los estándares estatales

Año escolar 2022-2023

Lengua y Literatura Inglesa

Grupo	Inscripción total	Número examinado	Porcentaje examinado	Porcentaje no examinado	Porcentaje de estudiantes que cumplen o exceden
Todos los estudiantes	123	122	99.19%	0.81%	32.23%
Mujeres	66	66	100.00%	0.00%	35.38%
Hombres	57	56	98.25%	1.75%	28.57%
Indios americanos o nativos de Alaska	❖	❖	❖	❖	❖
Asiáticos	❖	❖	❖	❖	❖
Negros o afroestadounidenses	❖	❖	❖	❖	❖
Filipinos	❖	❖	❖	❖	❖
Hispanos o latinos	90	89	98.89%	1.11%	34.09%
Nativos de Hawái o de las islas del Pacífico	❖	❖	❖	❖	❖
De dos o más razas	❖	❖	❖	❖	❖
Blancos	23	23	100.00%	0.00%	21.74%
Estudiantes del idioma inglés	20	20	100.00%	0.00%	5.00%
Jóvenes en régimen de acogida familiar	❖	❖	❖	❖	❖
Personas sin hogar	❖	❖	❖	❖	❖
Ejército	❖	❖	❖	❖	❖
Con desventaja socioeconómica	105	104	99.05%	0.95%	29.13%
Estudiantes que reciben servicios de educación para migrantes	❖	❖	❖	❖	❖
Estudiantes con discapacidades	13	13	100.00%	0.00%	0.00%

❖ Las calificaciones no se muestran cuando el número de estudiantes evaluados es de 10 o menos, ya sea porque el número de estudiantes en esta categoría es demasiado pequeño para una precisión estadística o para proteger la privacidad de los estudiantes.





Resultados de la CAASPP por grupo de estudiantes: Matemáticas (de 3.º a 8.º grado y 11.º grado)

Porcentaje de estudiantes que cumplen o que superan los estándares estatales					Año escolar 2022-2023
Matemáticas					
Grupo	Inscripción total	Número examinado	Porcentaje examinado	Porcentaje no examinado	Porcentaje de estudiantes que cumplen o exceden
Todos los estudiantes	123	119	96.75%	3.25%	6.84%
Mujeres	66	65	98.48%	1.52%	6.25%
Hombres	57	54	94.74%	5.26%	7.55%
Indios americanos o nativos de Alaska	❖	❖	❖	❖	❖
Asiáticos	❖	❖	❖	❖	❖
Negros o afroestadounidenses	❖	❖	❖	❖	❖
Filipinos	❖	❖	❖	❖	❖
Hispanos o latinos	90	87	96.67%	3.33%	5.88%
Nativos de Hawái o de las islas del Pacífico	❖	❖	❖	❖	❖
De dos o más razas	❖	❖	❖	❖	❖
Blancos	23	22	95.65%	4.35%	9.09%
Estudiantes del idioma inglés	20	20	100.00%	0.00%	0.00%
Jóvenes en régimen de acogida familiar	❖	❖	❖	❖	❖
Personas sin hogar	❖	❖	❖	❖	❖
Ejército	❖	❖	❖	❖	❖
Con desventaja socioeconómica	105	101	96.19%	3.81%	6.06%
Estudiantes que reciben servicios de educación para migrantes	❖	❖	❖	❖	❖
Estudiantes con discapacidades	13	13	100.00%	0.00%	0.00%

❖ Las calificaciones no se muestran cuando el número de estudiantes evaluados es de 10 o menos, ya sea porque el número de estudiantes en esta categoría es demasiado pequeño para una precisión estadística o para proteger la privacidad de los estudiantes.





Índices de deserción escolar y graduación

Esta tabla muestra los índices de deserción escolar y graduación correspondientes al período de tres años más reciente del cual hay datos disponibles. El índice de graduación de la cohorte ajustada de cuatro años es la cantidad de estudiantes que se gradúan en cuatro años con un diploma regular de escuela preparatoria dividida por la cantidad de estudiantes que forman la cohorte ajustada de la clase que se gradúa. Desde el comienzo de noveno grado (o el primer grado de la escuela preparatoria), los estudiantes que ingresan a ese grado por primera vez forman una cohorte que es "ajustada" al agregar los estudiantes que se transfieren posteriormente a la cohorte y restar los estudiantes que se transfieren posteriormente.

Índices de deserción escolar y graduación	Datos de tres años					
	Índice de graduación			Índice de deserción escolar		
	20-21	21-22	22-23	20-21	21-22	22-23
Escuela West Park	70.80%	41.10%	66.70%	16.70%	53.60%	33.30%
Distrito Escolar de West Park	70.80%	41.10%	66.70%	16.70%	53.60%	33.30%
California	83.60%	87.00%	86.20%	9.40%	7.80%	8.20%

Tasa de graduación por grupo de estudiantes (tasas de cohortes a cuatro años)

Tasa de graduación por grupo de estudiantes	Año escolar 2022-2023		
Grupo de estudiantes	Cantidad de estudiantes en la cohorte	Cantidad de graduados en la cohorte	Tasa de graduación de la cohorte
Todos los estudiantes	51	34	66.70%
Mujeres	32	20	62.50%
Hombres	19	14	73.70%
No binario	❖	❖	❖
Indios americanos o nativos de Alaska	❖	❖	❖
Asiáticos	❖	❖	❖
Negros o afroestadounidenses	❖	❖	❖
Filipinos	❖	❖	❖
Hispanos o latinos	40	28	70.00%
Nativos de Hawái o de las islas del Pacífico	❖	❖	❖
De dos o más razas	❖	❖	❖
Blancos	❖	❖	❖
Estudiantes del idioma inglés	❖	❖	❖
Jóvenes en régimen de acogida familiar	❖	❖	❖
Personas sin hogar	❖	❖	❖
Con desventaja socioeconómica	51	34	66.70%
Estudiantes que reciben servicios de educación para migrantes	❖	❖	❖
Estudiantes con discapacidades	❖	❖	❖

Para obtener más información sobre la Tasa de Graduación para Cohorte Ajustada a Cuatro Años (Four-Year Adjusted Cohort Graduation Rate, ACGR), visite la página web de Tasa de Graduación para Cohorte Ajustada del CDE en <https://www.cde.ca.gov/ds/ad/acgrinfo.asp>.

❖ Las calificaciones no se muestran cuando el número de estudiantes evaluados es de 10 o menos, ya sea porque el número de estudiantes en esta categoría es demasiado pequeño para una precisión estadística o para proteger la privacidad de los estudiantes.

Cursos de colocación anticipada

La siguiente es una lista de los cursos de colocación anticipada (Advanced Placement, AP) que se ofrecen donde hay inscripciones a cursos de, al menos, un estudiante.

Cursos de colocación anticipada	
Año escolar 2022-2023	
Porcentaje de estudiantes inscritos en cursos de AP	0%
Cantidad de cursos de AP que brinda la escuela	0
Cantidad de cursos de AP que se ofrecen	
Informática	0
Inglés	0
Artes plásticas y escénicas	0
Lengua extranjera	0
Matemáticas	0
Ciencias	0
Ciencias Sociales	0

Cursos de admisión a la Universidad de California (University of California, UC) o a la Universidad Estatal de California (California State University, CSU)

La tabla muestra dos medidas relacionadas con los cursos de la escuela que se necesitan para ingresar a la Universidad de California y a la Universidad Estatal de California del año más reciente sobre el cual hay datos disponibles. Para obtener información más detallada, visite <http://dq.cde.ca.gov/dataquest>. Para obtener información sobre los requisitos de ingreso generales, visite la página web Información sobre el ingreso a la UC en <http://admission.universityofcalifornia.edu>. Para obtener información sobre el ingreso, las solicitudes y la matrícula, consulte la página web de la CSU en www.calstate.edu/admission/admission.shtml.

Ingreso a la UC/CSU	
Escuela West Park	
Año escolar 2021-2022 y 2022-2023	
Porcentaje de estudiantes inscritos en los cursos que se necesitan para ingresar a la UC/CSU en 2022-2023	100.00%
Porcentaje de graduados que completaron todos los cursos que se necesitan para ingresar a la UC/CSU en 2021-2022	0.00%



Libros de texto y materiales educativos

La Escuela Autónoma West Park sigue los marcos del plan de estudios, el contenido del distrito y los estándares de rendimiento del estado para respaldar el rendimiento estudiantil. El administrador se reúne con el personal docente y el Comité del plan de estudios de la escuela para revisar los libros de texto que se seleccionarán. Los libros de textos y materiales educativos aprobados por el estado se revisan (según la asignatura principal adoptada) para todos los niveles de grado en exhibiciones locales del plan de estudios, como así en los centros de enseñanza. Los estudiantes de la Escuela Autónoma West Park, incluidos los estudiantes del idioma inglés, tienen acceso a libros de texto y planes de estudio aprobados por el estado y alineados con los estándares de los Conocimientos Fundamentales Comunes del Estado para las principales materias. El plan de estudios se complementa con recursos tecnológicos digitales (Chromebooks, programas en línea de lectura y matemáticas, cursos en línea de educación técnica y profesional, acceso a Internet en el sitio, etc.).

Lista de libros de texto y materiales educativos

Año escolar 2023-2024

Materia	Libro de texto	Adoptados
Lectura/Lengua y literatura inglesa	<i>California Journeys</i> , Houghton Mifflin Harcourt	2017
Lectura/Lengua y literatura inglesa	Common Core Writing Handbook	2017
Lectura/Lengua y literatura inglesa	<i>Literature</i> , Holt McDougal (7-10)	2012
Lectura/Lengua y literatura inglesa	<i>American Literature</i> , Holt McDougal (11-12)	2012
Matemáticas	<i>EnVisionMath Common Core for California</i> , Pearson	2015
Matemáticas	<i>Digits for California</i> , Pearson	2015
Matemáticas	<i>Algebra Readiness</i> , McDougal Littell	2008
Matemáticas	<i>Pre-Algebra</i> , Globe Fearon	2008
Matemáticas	<i>Algebra 1</i> , Common Core Edition; Pearson	2015
Matemáticas	<i>Algebra 2</i> , Common Core Edition; Pearson	2015
Matemáticas	<i>Geometry</i> , Common Core Edition; Pearson	2015
Matemáticas	<i>Math with Business Applications</i> , McDougal Littell	2006
Matemáticas	<i>Consumer Mathematics</i> , AGS	2006
Ciencias	<i>Pearson Elevate Science</i> , California Edition (K-8)	2020
Ciencias	<i>Physical/Earth Science</i> , Glencoe (9-12)	2007
Ciencias	Integrated Science 1 (Biology): California Miller and Levine Experience Biology: The Living Earth, SAVVAS Learning Company	2020
Ciencias	Integrated Science 2 (Chemistry): California Experience Chemistry: In the Earth System Volumes 1 & 2, Pearson	2021
Ciencias	<i>Earth Science: Focus on Earth Science</i> , Glencoe (9-12)	2007
Historia/Ciencias sociales	California Studies Weekly (K)	2018
Historia/Ciencias sociales	California Studies Weekly (1)	2018
Historia/Ciencias sociales	California Studies Weekly (2)	2018
Historia/Ciencias sociales	Community Studies Weekly (3)	2018
Historia/Ciencias sociales	California Studies Weekly – Fourth Grade State History (4)	2018
Historia/Ciencias sociales	California USA Studies Weekly – Fifth Grade Ancient America to Westward Expansion (5)	2018
Historia/Ciencias sociales	California Sixth Grade World History Studies Weekly (6)	2018

Disponibilidad de libros de texto y materiales educativos

La siguiente es una lista del porcentaje de estudiantes que no cuentan con sus propios libros de texto y materiales educativos asignados.

Porcentaje de estudiantes que no cuentan con materiales por materia

Año escolar 2023-2024

Materia	Porcentaje
Lectura/Lengua y literatura inglesa	0%
Matemáticas	0%
Ciencias	0%
Historia/Ciencias sociales	0%
Artes visuales y escénicas	0%
Lengua extranjera	0%
Salud	0%
Equipo de laboratorio de ciencias	0%

Vigencia de los libros de texto

Esta tabla muestra la fecha en que se llevó a cabo la audiencia pública más reciente donde se adoptó una resolución sobre la suficiencia de los materiales educativos.

Vigencia de los libros de texto

Año escolar 2023-2024

Fecha de recolección de datos	Fecha
	9/11/2023

Calidad de los libros de texto

La tabla siguiente presenta los criterios requeridos para escoger los libros de texto y los materiales educativos.

Calidad de los libros de texto

Año escolar 2023-2024

Criterios	Sí/No
¿Los libros de texto han sido adoptados de la lista más reciente aprobada por el estado o por la junta rectora local?	Sí

Libros de texto y materiales educativos, *Continuación de la página 11*

Lista de libros de texto y materiales educativos		Año escolar 2023-2024
Materia	Libro de texto	Adoptados
Historia/Ciencias sociales	<i>World Geography</i> , Glencoe	2006
Historia/Ciencias sociales	<i>World History: Modern Times</i> , CA Edition; Pearson	2019
Historia/Ciencias sociales	<i>U.S. History: The Twentieth Century</i> , CA Edition; Pearson	2019
Historia/Ciencias sociales	<i>Magruder's American Government</i> , CA Edition	2019
Historia/Ciencias sociales	<i>Economics: Principles in Action</i> , CA Edition; Pearson	2019
Recursos educativos digitales	Reading/ELA: Lexia Core5, Lexia PowerUp, Reading Plus Math: IXL, MathXL Career Technical Education: Edmentum, Plato Courseware	N/A

Buen estado de la instalación escolar

La tabla muestra los resultados de la inspección más reciente que se realizó en la escuela usando la Herramienta de inspección de instalaciones (Facility Inspection Tool, FIT) o el formulario escolar equivalente. Esta inspección determina el buen estado de la instalación escolar; usa las calificaciones: en buenas condiciones, condiciones regulares o malas condiciones. El resumen general de las condiciones de la instalación se califica en: ejemplar, bueno, regular o malo. No se encontraron deficiencias cuando se realizó la inspección de las instalaciones de la escuela.

Buen estado de la instalación escolar		Año escolar 2023-2024
Elementos inspeccionados	Estado de mantenimiento	
Sistemas: Fugas de gas, alcantarillado, sistemas mecánicos (calefacción, ventilación y climatización)	Bueno	
Interior: Superficies interiores (pisos, techos, paredes y marcos de las ventanas)	Bueno	
Limpieza: Control de plagas/plagas, limpieza general	Bueno	
Eléctrico: Sistemas eléctricos	Bueno	
Sanitarios y bebederos: Sanitarios, lavabos y bebederos	Bueno	
Seguridad: Prevención de incendios, sistemas de emergencia, materiales peligrosos	Bueno	
Estructura: Condición de las estructuras, techos	Bueno	
Exterior: Ventanas, puertas, rejas, bardas, terrenos y patios de juego	Bueno	
Resumen general de las condiciones de la instalación	Ejemplar	
Fecha del informe más reciente de la FIT	8/12/2023	

Acceso público a Internet

El acceso a Internet está disponible en las bibliotecas públicas y otros lugares accesibles al público (por ejemplo, la Biblioteca Estatal de California). Por lo general, el acceso a Internet de las bibliotecas y los lugares públicos se proporciona según el orden de llegada. Otras restricciones de utilización incluyen las horas de uso, el tiempo durante el que una computadora puede usarse (dependiendo de la disponibilidad), los tipos de programas disponibles en cada estación de trabajo y la capacidad para imprimir documentos.

Instalaciones escolares

El Distrito Escolar de la Escuela Primaria West Park (la Escuela Primaria West Park y la Escuela Autónoma West Park) se esfuerza por asegurarse de que la escuela ofrezca un entorno limpio, seguro y funcional. Nuestros centros cumplen con las normas de la Administración de Seguridad y Salud Ocupacional (Occupational Safety and Health Administration, OSHA) y el Departamento de Arquitectos del Estado (Division of the State Architect, DSA). Se realiza una revisión de la Ley de Respuesta a Emergencia por Asbestos (Asbestos Hazard Emergency Response Act, AHERA) una vez por año.

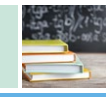
La Escuela Autónoma West Park tiene tres centros de aprendizaje. La oficina de la Escuela Autónoma West Park (también denominada el Centro de aprendizaje de Machado) está ubicada en el campus del distrito. Este edificio alberga las oficinas de tres empleados administrativos, el secretario, el encargado de asistencia y el asistente administrativo del director de la escuela autónoma, cuya oficina es contigua a este centro en la Escuela Primaria West Park.

Hay centros de aprendizaje en Fresno y Hanford. Estos son centros alquilados. Albergan a todo el personal de enseñanza y de apoyo para los estudiantes. El conserje del distrito, junto con los servicios de limpieza AJB, se encargan de las labores de conserjería y realizan el mantenimiento necesario en todas las sedes arrendadas.

La sede de Hanford de la Escuela Autónoma West Park no ha recibido las visitas de la Ley Williams y, por lo tanto, no hay resultados de la herramienta de inspección de instalaciones (Facility Inspection Tool, FIT) con respecto a esta ley. Los datos compartidos provienen de la autoevaluación del departamento de mantenimiento sobre el estado de las instalaciones. La sede de Fresno de West Park se inspeccionó el 12 de agosto de 2023, según la Ley Williams del condado de Fresno. No se reportó ningún hallazgo.

Tipos de servicios financiados

- Fondos de lotería sin restricciones
- Fondos de lotería limitados—Materiales educativos
- educación especial
- Título III, Dominio limitado del inglés
- Fórmula de Financiación de Control Local (Local Control Funding Formula, LCFF)
- Cuenta de protección de la educación
- Subvención en Bloque de Preparación para la Universidad
- Subvención global para estudiantes de bajo desempeño



Colocación y preparación de maestros

Los datos sobre maestros que se muestran en este SARC se refieren a los años escolares 2020-21 y 2021-22. Los datos sobre maestros que se muestran en el SARC 2022-2023 no estarán disponibles hasta el 1.º de febrero de 2024 y, por lo tanto, no se incluyen. Estas tablas muestran la cantidad y el porcentaje de autorizaciones o asignaciones de maestros, así como la cantidad total y el porcentaje de puestos de enseñanza a nivel escolar, estatal y del distrito. Por preguntas relacionadas con la asignación de maestros fuera de su área de competencia en la asignatura o con el estado de la acreditación de los maestros, visite el sitio web de la Comisión de California para la Acreditación de Maestros en <https://www.ctc.ca.gov/>.

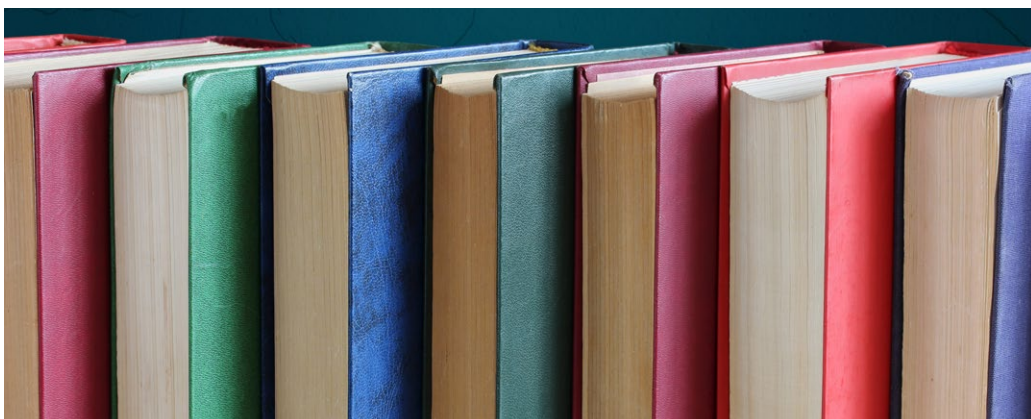
Colocación y preparación de maestros					Año escolar 2020-2021	
Autorización/asignación	Número de escuela	Porcentaje de escuelas	Número de distrito	Porcentaje de distrito	Número del estado	Porcentaje del estado
Totalmente acreditado (en forma preliminar o autorizada) para la asignatura y la colocación de los estudiantes (asignados apropiadamente)	4.2	28.3%	20.7	54.6%	228,366.1	83.1%
Titulares de una acreditación para práctica profesional con asignación apropiada	0.0	0.0%	1.0	2.6%	4,205.9	1.5%
Maestros sin acreditación y asignaciones incorrectas (designación "no efectivo" según ESSA)	0.0	0.0%	4.0	10.5%	11,216.7	4.1%
Maestros acreditados con asignaciones fuera de campo (designación "fuera de campo" según ESSA)	10.7	71.7%	10.7	28.3%	12,115.8	4.4%
Desconocido	0.0	0.0%	1.5	3.9%	18,854.3	6.9%
Puestos de maestros en total	14.9	100.0%	37.9	100.0%	274,759.1	100.0%

Colocación y preparación de maestros					Año escolar 2021-2022	
Autorización/asignación	Número de escuela	Porcentaje de escuelas	Número de distrito	Porcentaje de distrito	Número del estado	Porcentaje del estado
Totalmente acreditado (en forma preliminar o autorizada) para la asignatura y la colocación de los estudiantes (asignados apropiadamente)	5.8	45.1%	24.8	71.1%	234,405.2	84.0%
Titulares de una acreditación para práctica profesional con asignación apropiada	0.0	0.0%	2.0	5.7%	4,853.0	1.7%
Maestros sin acreditación y asignaciones incorrectas (designación "no efectivo" según ESSA)	0.0	0.0%	1.0	2.9%	12,001.5	4.3%
Maestros acreditados con asignaciones fuera de campo (designación "fuera de campo" según ESSA)	6.9	53.3%	6.9	19.8%	11,953.1	4.3%
Desconocido	0.2	1.5%	0.2	0.6%	15,831.9	5.7%
Puestos de maestros en total	12.9	100.0%	34.9	100.0%	279,044.8	100.0%

Nota: Los datos de estas tablas se basan en el estado de equivalente de tiempo completo (Full Time Equivalent, FTE). Un FTE equivale a un miembro del personal que trabaja a tiempo completo. Un FTE también puede representar a dos miembros del personal que trabajan el 50 % cada uno del tiempo completo. Asimismo, una asignación se define como un puesto al que es asignado un educador según el entorno, la asignatura y el nivel de grado correspondiente. Una autorización se define como los servicios que está autorizado a suministrar un educador a los estudiantes.

Los datos provienen del Sistema de Contabilidad de Asignaciones de California (California State Assignment Accountability System, CalSAAS) suministrado por la Comisión para la Acreditación de Maestros. Para obtener más información sobre el CalSAAS, visite la página web de CALPADS en <https://www.cde.ca.gov/ds/sp/cl/calpadsupdfdash201.asp>.

Para obtener más información sobre las definiciones que se describieron anteriormente, consulte la página web de Definiciones Actualizadas Equidad de Maestros en <https://www.cde.ca.gov/pd/ee/teacherequitydefinitions.asp>.





Maestros sin acreditación y asignaciones incorrectas (considerados "no efectivos" según ESSA)

Esta tabla muestra el número de autorizaciones/asignaciones de maestros, así como la cantidad total de maestros sin acreditación y asignaciones incorrectas a nivel escolar. Por preguntas relacionadas con los permisos, las exenciones y las asignaciones incorrectas de maestros, visite el sitio web de la Comisión de California para la Acreditación de Maestros en <https://www.ctc.ca.gov/>.

Maestros sin acreditación y asignaciones incorrectas	Datos de dos años	
	2020-21	2021-22
Autorización/asignación		
Permisos y exenciones	0.0	0.0
Asignaciones incorrectas	0.0	0.0
Puestos vacantes	0.0	0.0
Total de maestros sin acreditación y asignaciones incorrectas	0.0	0.0

Maestros acreditados con asignaciones fuera de campo (considerados "fuera de campo" según ESSA)

Esta tabla muestra la cantidad de maestros y el total de maestros con la designación fuera de campo a nivel escolar.

Para obtener más información sobre las definiciones que se describieron anteriormente, consulte el Manual de Asignaciones de la Comisión de California para la Acreditación de Maestros en <https://www.ctc.ca.gov/credentials/manuals>.

Maestros acreditados con asignaciones fuera de campo	Datos de dos años	
	2020-21	2021-22
Indicador		
Maestros acreditados autorizados con un permiso o una exención	0.0	0.0
Opciones para asignaciones locales	10.7	6.9
Total de maestros fuera de campo	10.7	6.9

Asignaciones a clase

Esta tabla muestra la cantidad de maestros y el total de maestros con la designación fuera de campo a nivel escolar.

Los datos sobre asignaciones incorrectas o puestos vacantes para maestros deben encontrarse disponibles en la oficina del personal del distrito.

Asignaciones a clase	Datos de dos años	
	2020-21	2021-22
Indicador		
Asignaciones incorrectas para estudiantes del idioma inglés (un porcentaje de todas las clases con estudiantes del idioma inglés que dictan los maestros con asignaciones incorrectas)	0.0%	0.0%
Sin acreditación, permiso ni autorización para enseñar (un porcentaje de todas las clases que dictan los maestros sin un registro de autorización para enseñar)	0.0%	0.0%

Los datos provienen del Sistema de Contabilidad de Asignaciones de California (California State Assignment Accountability System, CalSAAS) suministrado por la Comisión para la Acreditación de Maestros. Para obtener más información sobre el CalSAAS, visite la página web de CALPADS en <https://www.cde.ca.gov/ds/sp/cl/calpadsupdfdash201.asp>.

Para obtener más información sobre las definiciones que se describieron anteriormente, consulte la página web de Definiciones Actualizadas Equidad de Maestros en <https://www.cde.ca.gov/pd/ee/teacherequitydefinitions.asp>.



Asesores académicos y personal de apoyo escolar

Esta tabla muestra información sobre los asesores académicos y el personal de apoyo escolar y su equivalente de tiempo completo (full-time equivalent, FTE).

Datos sobre la proporción de estudiantes con respecto a asesores académicos y el personal de apoyo escolar

Año escolar 2022-2023

	Proporción
Estudiantes con respecto a asesores académicos	90:1
Personal de apoyo	FTE
Asesor (académico, social/ de comportamiento o desarrollo profesional)	3.0
Maestro de biblioteca y medios audiovisuales (bibliotecario)	0.0
Personal de servicio de biblioteca y medios audiovisuales (auxiliar docente)	0.0
Psicólogo	0.0
Trabajador social	0.0
Enfermero	0.0
Especialista del habla, lenguaje y audición	0.0
Especialista de recursos (no docente)	0.0



Datos financieros

Los datos financieros que se muestran en este SARC se refieren al año fiscal 2021-2022. La información fiscal más actualizada proporcionada por el estado siempre es dos años anterior al año escolar presente, y un año anterior a la mayoría de los datos incluidos en este informe. Para conocer más detalles sobre los gastos escolares en todos los distritos de California, consulte la página de Gastos actuales en educación y gastos por estudiante, del Departamento de Educación de California (California Department of Education, CDE), en www.cde.ca.gov/ds/fd/ec. Para obtener información sobre los sueldos de los maestros en todos los distritos de California, consulte la página Salarios y prestaciones acreditados, del CDE, en www.cde.ca.gov/ds/fd/cs. Para buscar gastos y sueldos para un distrito escolar específico, consulte la página Ed-Data, en www.ed-data.org.

Datos financieros del distrito

Esta tabla muestra información sobre los sueldos de los maestros y del personal administrativo del distrito y compara las cifras con los promedios estatales de los distritos de tipo y tamaño similares. Nota: Los datos sobre salarios del distrito no incluyen los beneficios.

Datos sobre sueldos	Año fiscal 2021-2022	
	Distrito Escolar de West Park	Distrito de tamaño similar
Sueldo de un maestro principiante	◇	\$48,480
Sueldo medio de un maestro	◇	\$73,129
Sueldo más alto de un maestro	◇	\$99,406
Sueldo promedio de un director de escuela primaria	◇	\$117,381
Sueldo del superintendente	◇	\$138,991
Sueldos de los maestros: porcentaje del presupuesto	27.18%	29.34%
Sueldos de administrativos: porcentaje del presupuesto	6.14%	5.99%

Comparación de datos financieros

Esta tabla muestra los gastos escolares por estudiante de fuentes no restringidas y el sueldo promedio de un maestro, y lo compara con los datos del distrito y estatales.

Comparación de datos financieros	Año fiscal 2021-2022	
	Gastos por estudiante de fuentes no restringidas	Sueldo anual promedio de un maestro
Escuela West Park	\$10,461	\$58,690
Distrito Escolar de West Park	\$11,437	\$55,250
California	\$7,607	\$75,753
Escuela y distrito: diferencia porcentual	-8.5%	+6.2%
Escuela y California: diferencia porcentual	+37.5%	-22.5%

◇ La información no está disponible en este momento.

Datos financieros escolares

La tabla siguiente muestra el sueldo promedio de un maestro y un desglose de los gastos escolares por estudiante de fuentes restringidas y no restringidas.

Datos financieros escolares	
Año fiscal 2021-2022	
Gastos totales por estudiante	\$12,896
Gastos por estudiante de fuentes restringidas	\$2,435
Gastos por estudiante de fuentes no restringidas	\$10,461
Sueldo anual promedio de un maestro	\$58,690



Gastos por estudiante

Los gastos adicionales o restringidos provienen de dinero cuyo uso está controlado por la ley o por el donador. El dinero que el distrito o la junta gobernante ha designado para fines específicos no se considera restringido. Los gastos básicos o no restringidos son de dinero cuyo uso, excepto para lineamientos generales, no está controlado por la ley o por el donador.

El Departamento de Educación de California, la escuela y las oficinas distritales proporcionaron los datos para el SARC de este año. Para obtener más información sobre las escuelas y los distritos de California y las comparaciones de la escuela con el distrito, el condado y el estado, consulte la página DataQuest at <http://dq.cde.ca.gov/dataquest>. DataQuest es un recurso en línea que proporciona informes sobre responsabilidad, datos de pruebas, inscripción, graduados, deserciones, inscripciones a cursos, personal y datos sobre los estudiantes del idioma inglés. De acuerdo con la Sección 35256 del Código de Educación, cada distrito escolar debe hacer copias en papel de su informe anual actualizado, disponible, previa solicitud, a más tardar el 1.º de febrero de cada año.

Todos los datos son precisos a partir de enero de 2024.

Informe de Responsabilidad Escolar

PUBLICADO POR:

SIA School
Innovations
& Achievement
www.sia-us.com | 800.487.9234